

Риск для жизни и здоровья в результате использования газовых приборов

Описание риска

В последнее время в нашей стране резко возросло количество несчастных случаев, связанных с использованием газа в быту, причины которых - в ненадлежащем техническом состоянии внутридомового газового оборудования. При использовании в быту газовых приборов необходимо внимательно подходить к их установке и эксплуатации. Если соблюдать все правила пожарной безопасности, газовое оборудование будет долго работать, не вызывая опасности для здоровья и жизни людей. Неисправное же состояние газовых приборов или неправильное их использование может привести к трагическим последствиям.

Что делать

При обнаружении запаха газа в подвале, в подъезде, во дворе, в квартире необходимо:

- оповестить окружающих о мерах предосторожности;
- исключить использование открытого огня, электроприборов, могущих дать искру, прекратить пользоваться газовым прибором (перекрыть кран на плите, перекрыть газовую трубу);
- обеспечить проветривание загазованного помещения, открыв окна, двери, форточки и т.д. Сквозняк будет способствовать разбавлению горючей смеси бытового газа с воздухом до безопасной концентрации;
- вызвать аварийную службу по телефону 04;
- покинуть загазованное помещение до прибытия аварийной службы и ликвидации аварии.

По прибытии работников газовой службы необходимо обеспечить им свободный доступ к месту установки баллонов со сжиженным газом или во время осуществления работ по подаче газа в жилище. В зимнее время в частных домах необходимо периодически проверять вентиляционные каналы с целью недопущения их обмерзания и закупорки.

Куда позвонить

Если Вы стали очевидцем несчастного случая или сами попали в аналогичную ситуацию, и существует возможность сообщить о происшествии, срочно обращайтесь за помощью в Единую диспетчерскую службу «112»

01.12 - 31.12

01.01 - 28.02

20.05 - 15.09

Газовые приборы на дачных участках

Использование газовых приборов

! Правильная эксплуатация
убережёт от взрыва

- Проветрите помещение перед зажиганием и оставьте форточку открытой во время работы с плитой
- Сначала поднесите зажжённую спичку к необходимой горелке, только потом открывайте кран
- Убедитесь, что пламя горит во всех отверстиях горелки

- Если происходит отрыв пламени от горелки, значит поступает слишком много воздуха. Пользоваться этой горелкой запрещено
- После использования закройте кран на плите или духовке, затем кран на трубе
- При внезапном прекращении подачи газа немедленно закройте краны горелок и сообщите в газовую службу

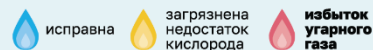
При обнаружении запаха газа:

1. выключить устройства,
2. закрыть краник газа,
3. открыть окна,
4. вызвать аварийную службу,
5. выйти из помещения.

Следите, чтобы жидкости не заливали огонь



Состояние горелки по цвету пламени



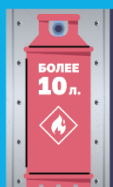
Газовые приборы устанавливать не ближе 20 см от сгораемых предметов и не ближе 15 см от стены

На территории садовых участков

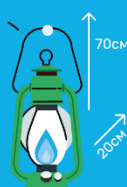
! Особое внимание электросетям, электробытовым, газовым, керосиновым приборам, печам



- Хранить в хозблоках не более 10 литров легковоспламеняющихся и горючих жидкостей в металлической плотно закрывающейся таре
- Баллоны емкостью более 10л хранятся с наружной стороны здания в несгораемом шкафу



- Пользоваться настенными керосиновыми лампами только с металлическим отражателем, а расстояние от фонаря до потолка должно быть не менее 70 см, а от стены не менее 20 см;



Регулярно убирайте мусор и другие горючие материалы

Газовые баллоны заправляются смесью пропана и бутана (СПБТ)

! ТОЛЬКО ПРОВЕРЕННЫЕ
БАЛЛОНЫ

Эксплуатация газовых баллонов

Внутри:

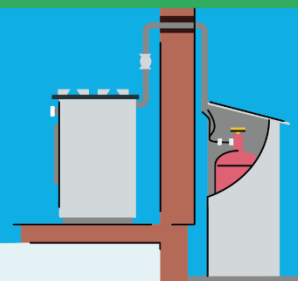
Газовый баллон следует размещать на расстоянии 1 метра от плиты, которая в активном состоянии представляет собой источник тепла.

Также вблизи нельзя размещать любые другие нагревательные приборы: радиаторы отопления и автономные отопители.

Снаружи:

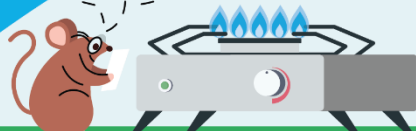
С внешней северной стороны сооружения во избежании перегрева баллона лучами солнца. В такой ситуации рукав нужно пропустить сквозь отверстие в стене, предварительно «обработанное» металлической гильзой.

Баллон располагают в специальном шкафу из металла, оснащённом вентиляционными отверстиями в нижней части стенок.



Портативные газовые плиты

Изучайте инструкцию эксплуатации плит!



! Только для приготовления пищи в быту, на природе

Категорически запрещено:

- Зажигать плитку в душном помещении
- Приступать к использованию прибора при любой его неисправности
- Включать плитку на неровной поверхности
- Включать плитку в автомобиле, в том числе во время движения
- Применять прибор не по прямому назначению, то есть обогревать помещение, сушить вещи и прочее
- Производить установку и работу прибора вблизи горючих материалов
- Включенную плитку нельзя оставлять без внимания
- Менять конструкцию любых деталей плитки по своему усмотрению
- Работать с двумя плитками одновременно

104 ГАЗОВАЯ СЛУЖБА

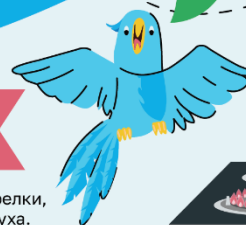
Не выбрасывайте пустые баллоны от портативной плиты в костер или печь — это приведет к взрыву!

Использованные расходные баллоны нужно утилизировать по всем правилам, указанным на этикетке

Использование газовых приборов

Газовые плиты

104
ГАЗОВАЯ
СЛУЖБА



! Неисправность или неправильное использование газовых приборов могут вызвать взрыв

- Проветрите помещение перед зажиганием и оставьте форточку открытой во время работы с плитой
- Сначала поднесите зажженную спичку к необходимой горелке, только потом открывайте кран
- Убедитесь, что пламя горит во всех отверстиях горелки
- Если происходит отрыв пламени от горелки, значит поступает слишком много воздуха. Пользоваться этой горелкой запрещено
- После использования закройте кран на плите или духовке, затем кран на трубе
- При внезапном прекращении подачи газа немедленно закройте краны горелок и сообщите в газовую службу
- Следите за кипящими жидкостями, чтобы не заливали огонь

Газовые приборы

Состояние горелки по цвету пламени



исправна



загрязнена
недостаток
кислорода



избыток
угарного
газа

- Не оставляйте работающие газовые приборы без присмотра
- Не используйте газ и газовые приборы не по назначению
- Не используйте газовые плиты для отопления помещений
- Не спите и не отдыхайте в комнатах с включенным газом
- Не допускайте к пользованию газовыми приборами детей дошкольного возраста и лиц, не контролируемых свои действия, и не знающих правила пользования газовым прибором
- Не проводите самостоятельную газификацию дома, замену и ремонт газовых приборов
- Не используйте открытый огонь для обнаружения утечек газа
- Не осуществляйте перепланировку помещения, где установлены газовые приборы, без согласования с соответствующими организациями

Закройте кран газа, откройте окна, покиньте помещение и вызовите аварийную службу, если обнаружили:



пузырьки в месте утечки на газовой трубе, смоченной мыльной водой



свист из трубы в случае сильной утечки



характерный запах «тухлых яиц или гнилой капусты»



Газовые баллоны

! Заправляйте баллоны на специализированных пунктах



Не допускайте падения баллона



Запрещено держать в доме газовые баллоны свыше 5 литров

! Не забудьте закрыть кран баллона по окончании работ

- Не размораживайте баллоны, не ставьте возле источников тепла — происходит резкое расширение, в итоге — взрыв
- Перед заменой баллона проверьте, что краны закрыты. После замены проверьте герметичность соединений
- Используйте специальный гибкий шланг для подключения баллона к газовой плите длиной не более метра, зафиксированный. Не допускайте его растяжения или пережатия
- Пользуйтесь только проверенными баллонами
- Не заменяйте порожние баллоны без разрешения